



❶ La tradition orale attribue à **Mat-
terne de Cologne** (IV^e s.) la construction
de la première église à Walcourt. La
Basilique Saint-Materne/Notre-Dame
de Walcourt est devenue un édifice de
style gothique (XIII^e s.), dont les fonda-
tions remontent au XI^e siècle. Ce joyau architectural est
un haut lieu de pèlerinage régional depuis le Moyen Âge.
Son remarquable cloché bulbeux a pris cette forme en
1621 grâce au maître charpentier Jean le Coustre. L'édifice
abrite, entre autres, le **jubé** dit de **Charles Quint** (1531), la
statue mariale de Notre-Dame de Walcourt (X^e siècle) et un
trésor composé de pièces d'orfèvrerie réalisées par **Hugo
d'Oignies**, un orfèvre né à Walcourt à la fin du XII^e siècle.

❷ Une **poterne** est une petite porte
qui était percée dans les murailles de
la Ville. Celle-ci permettait de rejoindre
le faubourg. À mi-chemin de cette
ruelle classée, se trouve les vestiges
d'une tour encastree dans les murs.



❸ Ce chemin était l'entrée principale
de Walcourt jusqu'en 1848. Au sommet
de celui-ci, les vestiges de la **porte
Saint-Laurent** se remarquent encore.

❹ Ce bâtiment en pierre hébergeait
une institution caritative citée dès le
XIII^e siècle. Il servait également de lieu
d'hébergement pour les nombreux **pè-
lerins** venus honorer Notre-Dame de
Walcourt. Le mur extérieur le long de
la rivière est d'origine.



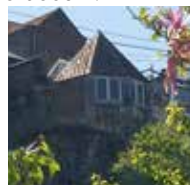
❺ Les remparts ont été rasés en
novembre 1689 sur ordre des troupes
françaises qui en avaient gardé un
souvenir amer quelques mois plus
tôt. En effet, le **25 août 1689**, les sol-
dats de Louis XIV avaient subi une
lourde défaite lors de la **bataille de Walcourt**, notamment
en s'obstinant à vouloir prendre d'assaut ces remparts
alors aux mains des coalisés.

La ville de Walcourt est stratégiquement
établie sur un éperon rocheux et ceinturée
par les rivières de l'Eau d'Heure et de l'Eau
d'Yves. Le bourg se développe à partir du
X^e siècle et connaît un essor notoire grâce au
culte religieux de la statue de Notre-Dame de
Walcourt. Durant le Moyen Âge, la position à la
frontière des terres des comtes de Namur, oblige la ville à se
doter d'épaisses murailles pour se protéger des nombreuses
attaques. À la fin du XVII^e siècle, les fortifications ainsi que le
château-fort de Walcourt sont rasés par les Français.



Walcourt - 1567 - L. Guicciardini

❻ Arriverez-vous à apercevoir ces anciennes tourelles et
tours fondues dans le décor ?



❼ Le **pont des Vintailles** commandait
l'arrivée d'eau au moulin situé au pied
des remparts. L'eau était alors achemi-
née par un canal de dérivation, un bief,
situé sur le tracé du chemin herbeux que
vous avez emprunté. Une bâtie de vanne
est encore visible.



Office du tourisme de Walcourt
Rue de la Montagne 3
0478 793 407
www.tourisme.walcourt.be
tourisme@walcourt.be



Promenade des Remparts



Départ : basilique de Walcourt, Grand-Place

3 Km - 1h

Balises :



Cette promenade vous emmène dans un paysage de vieilles
venelles et autres ruelles. Parviendrez-vous à retrouver les
quelques vestiges médiévaux de l'ancien bourg de Walcourt, tels
que tourelles de guet, anciennes portes, et autres fortifications ?

... *Levez les yeux, observez attentivement,
et imaginez !*



Avis du Promeneur

Petit parcours agréable mais cependant
difficile en raison des déclivités. Sur votre
route, ne manquez pas les panneaux indicatifs
pour découvrir l'histoire des lieux !

Retour au Moyen Âge à travers les vestiges du bourg fortifié



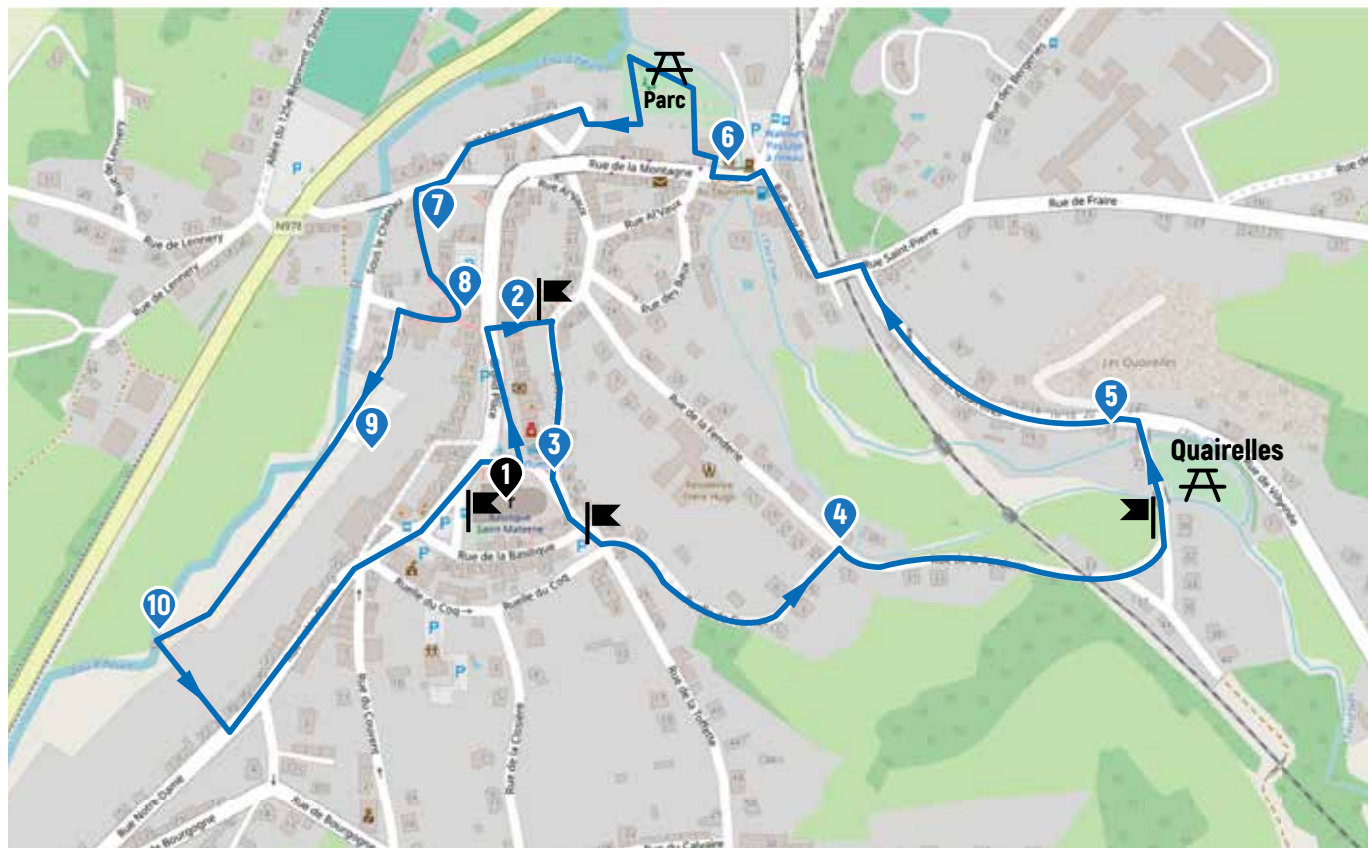
Le Parcours

Au départ de la **Basilique Saint-Materne** ①, descendez jusqu'au Christ en Croix et prenez la **ruelle Frère Hugo**. Après être passé sous la voûte de la **poterne Al Vaux** ②, vous avez la possibilité entre deux escaliers, celui de gauche est en pente légère, celui de droite se rapproche de son original médiéval. Une fois en bas, prenez à droite et remontez la Basse Rue ③. Vous arrivez à l'arrière de la Basilique, près d'une petite place surnommée la **Place des Marcheurs**. Celle-ci fait référence aux Marcheurs qui escortent, par tradition, la statue miraculeuse de la Vierge Marie lors du jour de la Trinité. Prenez la rue sur votre gauche et descendez jusqu'au grand bâtiment en brique.

Celui-ci est un ancien moulin, appelé **moulin de Navarre** ④. Vous pouvez encore admirer à l'arrière du bâtiment une grande **roue à aubes**. À sa droite découvrez l'ancien **moulin Fiernet**. Ils témoignent de l'intense activité artisanale et commerciale des faubourgs de la ville.

Reprenez votre route jusqu'au passage à niveau pour arriver aux Quairelles. Une fois tourné à gauche, vous pouvez observer un ancien **lavoir** ⑤.

En haut à gauche, puis en bas à gauche, vous passez sur un pont de pierre. Traversez au passage piéton. Le bâtiment à cet endroit, l'un des plus anciens de la ville, se surnomme **l'hôpital Saint-Nicolas** ⑥. En route pour le parc communal, lieu de **confluence** entre l'Eau d'Heure et l'Eau d'Yves. Par la suite, empruntez la rue de la Tannerie où comme l'indique son nom, se trouvaient à une autre époque, les tanneurs et autres artisans du cuir. Traversez la route et longez les derniers vestiges bien visibles des **remparts** ⑦. Cette rue se nomme « **sous le Château** », car c'est à cet endroit de l'épéron que se trouvait le château des Seigneurs de Walcourt. En haut de la ruelle pavée, se trouve la **Poterne à l'Eau** ⑧. Avant celle-ci, à votre droite, prenez l'escalier. En bas, tournez à gauche vers un chemin herbeux. Sur les flancs de la colline, vous remarquez dans le paysage des éléments de



défense d'une autre époque ⑨. Vous arrivez en amont au **pont des Vintailles** ⑩. Remontez la pente abrupte. Courage ! Une fois en haut, prenez sur votre gauche et rejoignez la Grand-Place.

Après cet effort, pourquoi pas maintenant une bonne bière « Charles Quint » dans son **pot à quatre anses** ? Et découvrez ainsi une drôle de **légende** locale !



Légende

- 📍 **Départ**
- 📍 **Point d'intérêt**
- 🚩 **Panneau didactique**
- 🍴 **Table pique-nique**